

エッツズ

こうこがく



いろんな道具をつかって
発掘しているね!



穴のなかから
土器が見つかったよ!



遺跡で発見した土器を
洗ったり、図にしたりする
作業をやってるよ!

ながさき
遺跡
はっけん!

たちあらいいせき させぼし はりおじま いま やく ねんまえ いせき
大刀洗遺跡は、佐世保市の針尾島にある今から約700~300年前の遺跡です。

はっくつちようさ たてもの はしら あと ちゆうごく ちようせんはんとう も こ ちゃわん
これまでの発掘調査で、建物の柱の跡や中国や朝鮮半島から持ち込まれた茶碗など、

おほ はっけん ひと せいかつ
多くの発見がありました。ここでは、どんな人が生活していたんでしょうか?

し わ どき さきよう
それを知るためには割れた土器をパズルのようにつける作業をしたり、
くわ しら
詳しく調べたりします。

はっくつ しつない さきよう けんがく
発掘も室内での作業も見学することができますので、

みなさんも一緒に歴史を調べる作業をしてみませんか?

たちあらいいせき と あ さき
大刀洗遺跡の問い合わせ先

させぼ しきよういく いんかいしゃかいきよういくか
佐世保市教育委員会社会教育課
☎0956-24-1111

提供：佐世保市教育委員会（松尾秀昭）

MAIBUN QUEST

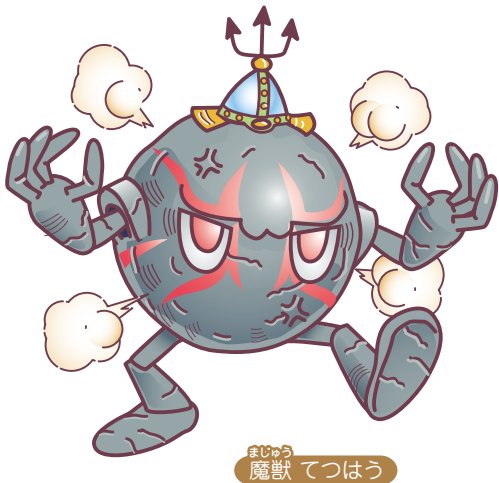
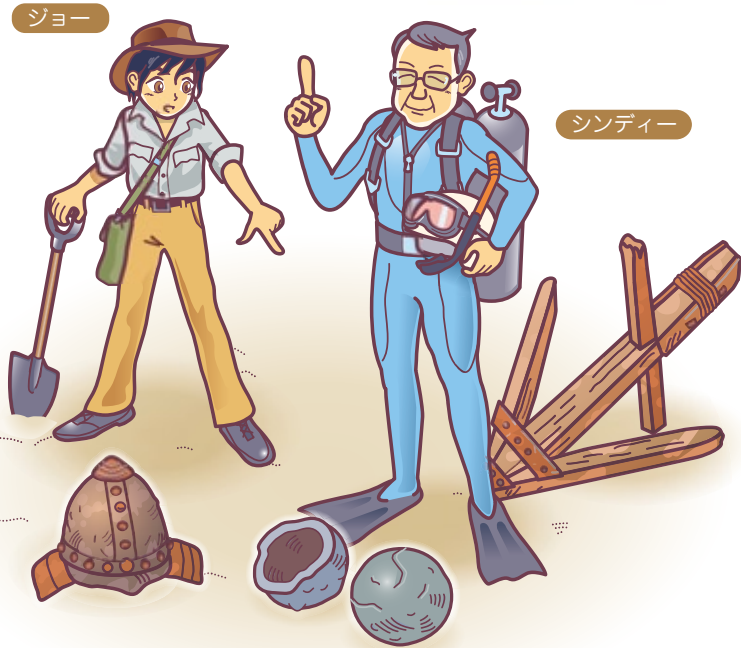
マイブン・クエスト



第3話～カミカゼ浜のてつはう～

イセカリバーを探す旅に出たジョー。
でもどこから探してよいのか見当もつきません。
「カミカゼ浜のシンディー潜水士を訪ねてみなっ！」
船乗りにお礼をいって、ジョーは港町マツロに向かいました。
カミカゼ浜ははるか昔、海の彼方からモコの軍勢が攻めてきた古戦場です。シンディーは、そこで沈没船から武器を引き揚げる仕事をしています。

ジョーは、沈没船から取ってきた武器を見せてもらいました。
「このヒビ割れた丸い玉は何だろう？」
「これは昔、モコ軍が使った『てつはう』という爆弾ちゃ。爆発するから気をつけるのちゃよ。」
「それはいいことを聞いたデビー！」
突然あたりは真っ暗に！やがて黒い雲のなかからデビローがあらわれ、『てつはう』を魔獣に変えてしまいました。



ヒビ割れた『てつはう』は、攻撃すると爆発してしまいます。ジョーとシンディーは逃げるしかありません。
「このままではいつかやられちゃう。そうだ！ジギーさんにもらったあれなら？」
ジョーはカバンのなかから『カチコチくん』を取り出しました。
「よし、これで固めてしまえばもう大丈夫だ！」
『カチコチくん』を浴びた『てつはう』は、あっという間にカチコチに。これで爆発する心配はありません。
ジョーは『てつはう』に付いた汚れをとってきれいにしてあげました。するとどうでしょう。魔獣の顔は次第におだやかな表情に変わりました。
「今までずっと海底にひとりぼっちでさびしかったんだ。明日からはシンディーさんと一緒に海のなかの友達を探すよ！」

結局、引き揚げたものの中にイセカリバーはありませんでした。
「イセカリバーのことは、“チンゼイの白鯨”なら知っているかもしれない。次女の花岬に住んでる鯨捕りのメルピルを紹介しよう。わしの古い友人ちゃ。」
「ありがとうシンディー！」
ジョーの旅は続きます。

▶カチコチくんってなに？

私たちの世界では「アクリルエマジョン樹脂」という、水で薄めることのできる特殊な樹脂のことだよ！ボロボロにもろくなった土器をカチコチに固くしてくれる強い味方だよ。



ぼうけん
冒険の足跡
 あしあと
 きみの町の遺跡



松浦市と鷹島

たかしまかいてい いせき
鷹島海底遺跡 (松浦市)

いま やく ねんまえ かまくら じだい に
 今から約730年前の鎌倉時代に、日
 ほん は2度にわたって 蒙古(モンゴル)軍
 による攻撃にあったんだ。

でも、蒙古軍は鎌倉武士の活躍や、
 暴風雨によって日本から逃げていっ
 たんだよ。

まつうらし たかしま うみ なか い
 松浦市にある鷹島には海の中に遺
 せき があるんだ(鷹島海底遺跡)。今でも
 蒙古軍の船やたくさんの武器が沈んでいるんだよ。



蒙古襲来絵詞 (財団法人松浦史料博物館所蔵)

「てつはう」は武器の1つで、丸い陶器で作られ、内側に火薬と鉄の破片を入れた爆弾だ
 と考えられているよ。

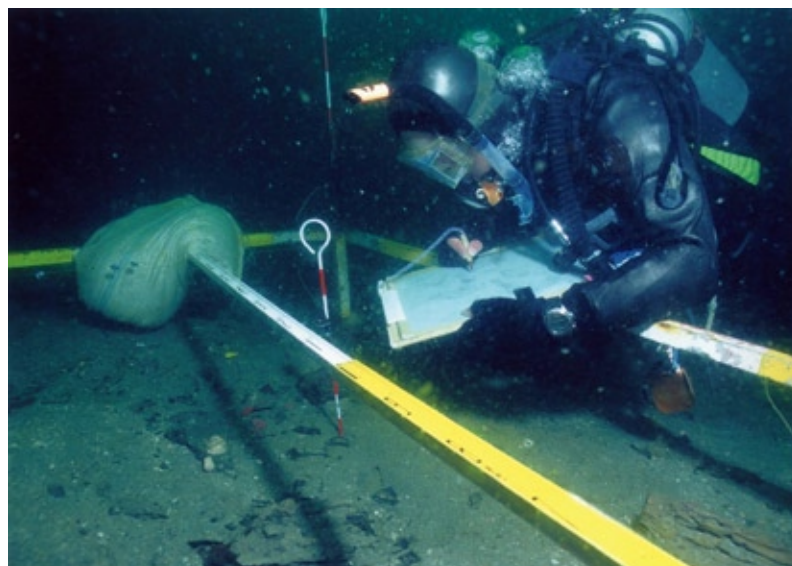
遺跡は土の中だけにあるんじゃないんだ。昔は地上にあった町が、地震など自然の力で
 海の中に沈むこともあるんだ。もちろん沈没船も海底遺跡になるんだよ。

海の中の発掘はとても難しいんだ。何しろ息ができないからね！潜水士(ダイバー)は空気
 タンクで呼吸をしながら、海の底のヘドロを巨大な掃除機で吸い上げながら発掘するんだ！



てつはう (松浦市教育委員会所蔵)

きみの町の近くにも、
 海底遺跡があるかも
 しれないね！



海底での実測の様子 (写真提供:山本祐司)

シイとドングリとマテのはなし

い き はなし つた
 壱岐にはこんな話が伝わっています。

むかし 昔、シイ(シイの実)とドングリとマテ(マテバシイの実)が
 かけっこをしました。
 シイは“いしい”いって走りました。
 ドングリは“どんどん”とかけました。
 あとからマテが“待て待て!”といて走りました。



な きり い せ き
名切遺跡のドングリピット
 穴の中にドングリが入っているよ。左にある穴のあいた石はドングリなどをたたいたり、つぶしたりする石皿だよ！

シイの実やドングリやマテバシイの実は昔から身近な木の实で、お米づくりが始まる前の縄文時代には大切な食料でした。

壱岐市の名切遺跡では今からおよそ4000年前の縄文時代のドングリピットが見つかっています。ドングリピットとは穴を掘ってそのなかにドングリを蓄えておくものです。

対馬市の豆酸寺門椋ぼの遺跡では石を積んでつくった江戸時代のドングリピットが見つかっています。ドングリが長く利用されていたことがわかります。古くから永くドングリが人々に親しまれていたからこそ、「シイとドングリとマテ」のような話が伝わっているのかもしれないですね！

キッズこうこがく



れきし こうこがく かん ちゆい じんめい しりょうめい よ かた むずか
 歴史や考古学に関する地名・人名・資料名には、読み方の難しいものがたくさんあります。皆さんはいくつ分かるかな？
 こた じこう はっぴょう
 答えは次号で発表します！

問1. レベル: ★

ながさきけんめん し
 長崎県民なら知っておこう！

原の辻遺跡

ヒント

ハラノツジ遺跡じゃないよ。
 やよい じだい にほん だいひょう せい
 弥生時代の日本を代表する遺跡です。



問2. レベル: ★★★

おとな じん
 大人でもなかなか読めません！

雲珠

ヒント

ウンシュじゃないよ。
 うま あやつ どうぐ ばく
 馬を操るための道具(馬具)の飾のひとつです。



問3. レベル: ★★★★★

むずか
 チョー難しいです！

魚洗川遺跡

ヒント

ウオアライカワ遺跡じゃないよ。
 うんせん し きゅうせうきじだい
 雲仙市にある旧石器時代から縄文時代の遺跡です。
 写真は発掘された黒曜石でつくられた矢じりです。

