

エッツブ こうごがく



せつめいかい
説明会をしました!



やしき
1っばなお屋敷だね!



いの
お祈りに使った土器
かさ
重なってでてきたよ!



はっくつ
たくさんの方が発掘してるよ!
なんにん
何人いるかな!

ながさき
遺跡
はっけん!

なべしまじん や あと うんせんしゅくにみちょうこうじろくうじちく いせき
鍋島陣屋跡は、雲仙市国見町神代小路地区にある遺跡です。
むかし さむらい こうじろなべしまけ やしき いちぶ えどじだい ぼくまつ ねんだい たて
昔お侍だった神代鍋島家のお屋敷で、今でも一部、江戸時代(幕末の1860年代)の建
物のものがのこっています。その建物をとりのぞいた後に発掘しました。
すると、柱をのせる石4つのそばから土器が2枚ずつ重なって埋められていたのが見つ
かりました。建物を建てるときに大工さんの安全や、住む人の安全を祈って埋めたので
しょう。ほかにも、今の建物より古い江戸時代の建物の跡などが見つかっています。
いま たてもの ふる えどじだい たてもの あと み
見つかった土器は、見学することができます。ぜひ見にきてください!

なべしまじん や あと といあわ きき
鍋島陣屋跡 問合せ先

うんせんしれきしりょうかん くにみてんじかん
雲仙市歴史資料館 国見展示館
☎0957-78-2334

ていきょう うんせんしきょういくいんかい
提供：雲仙市教育委員会

MAIBUN QUEST

マイブン・クエスト



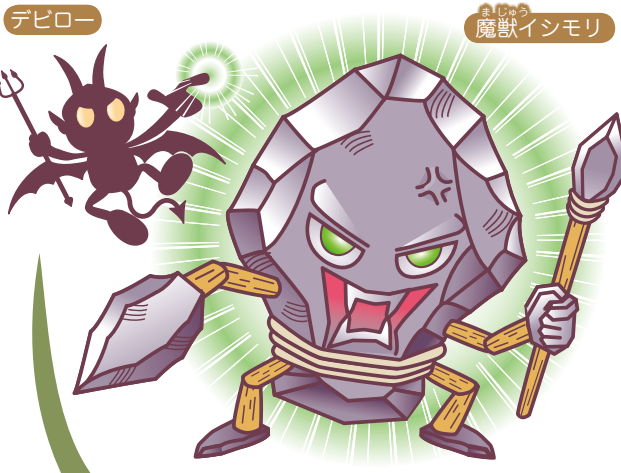
第4話～次女の花岬の白鯨～

ジョーはシンディーに教えてもらった次女の花岬に行きました。そこは古くから鯨漁がさかんなところで、メルビルは腕利きの鯨漁師です。ジョーはさっそくイセキカリバーのことを聞きました。

ジョーはメルビルの船に乗って海に出ました。沖に近づくと波がうねり、船は大きく揺れ始めました。するとどうでしょう、海原がゆっくりとせり上がり、海中から真っ白い大きな鯨が現れました。ジョーがイセキカリバーのことを聞こうとしたその時です。

黒い霧が海面を覆い、デビローが現れました。デビローの放つ怪しい液体で、メルビルの船にあった捕鯨用の石銃は、魔獣イシモリに変身しました。

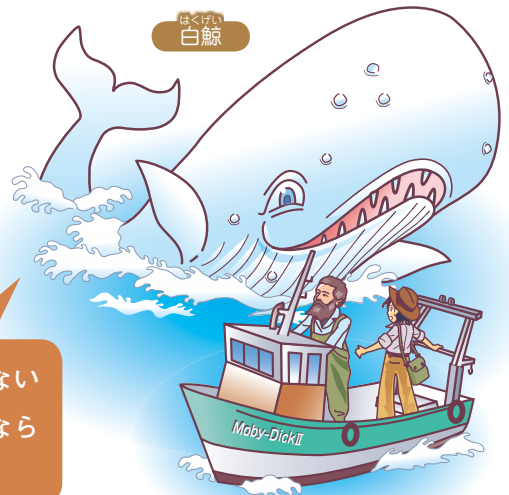
白鯨は大昔からこの辺りに住む海の主だ。あいつなら知っているかもしれん。会いに行こう！



イセキカリバーはわたさないデビー！
ジョーと白鯨をやっつけるデビー！

鯨を仕留めるイシモリの突撃はとても危険です。ジョーは避けるのが精一杯。一方、動きの遅い白鯨は避け切れず、イシモリは白鯨に命中してしまいました。ところが白鯨はビクともしません。長い年月、荒海で鍛え抜かれたその厚い皮はイシモリの攻撃を弾きかえたのです。白鯨は大きな尾ヒレでイシモリを叩きのめしました。白鯨の一撃でイシモリは元通りに。メルビルはその石銃を使ってデビローを追っ払いました。ジョーは改めて白鯨にイセキカリバーのことを聞いてみました。

今回もイセキカリバーを見つけないことはできませんでした。しかしジョーは白鯨とメルビルから困難に立ち向かう勇気を学びました。メルビルと白鯨にお礼をいって、ジョーはまた冒険の旅に出ます。



残念だけど知らないなあ。海の中にはないと
思うなあ。いにしへの洞窟の地底人なら
知ってるかもしれないぞお

ぼうけん 冒険の足跡

あしあと
まちなみ いせき
きみの町の遺跡

つぐめのはな遺跡(平戸市)



「つぐめのはな遺跡」は平戸瀬戸の東岸にある遺跡で、縄文時代(早期～中期：約1万年前～4千年前)の土器や石器が発掘されています。大きな石鈿が多く発掘され、縄文時代に鯨取りが行われた可能性が考えられています。

この平戸瀬戸は最狭部で幅500メートル、水深20～30メートル程の水道が3kmほど続く海峡です。春になると北の海に帰る鯨(上り鯨)が通るルートになっていて、江戸時代から昭和時代にかけて捕鯨業で栄えたところです。捕鯨業は「勇魚(=鯨)漁」とも呼ばれました。



つぐめのはな遺跡出土の石鈿・石鏃
(提供：平戸市教育委員会)

ところでNHK大河ドラマ『龍馬伝』に登場したアメリカのペリー提督、ナイフで日本地図を刺すなど、なかなかの強面として描かれていましたが、彼はなぜ、幕末の日本にやってきたのでしょうか？

実は当時、アメリカは世界最大の捕鯨国で、当時は日本近海で捕鯨業を行っていました。まだ石油からロウソクを作ることができなかったため、鯨の脂からロウソクを作っていたのです。そのため捕鯨船の補給(水や食料、薪などの燃料)を日本で得るために、鎖国中だった日本に開国を迫った、という訳なのです。今も昔も、日本沿岸は鯨の多く生息する海域だったのです。

縄文時代の始め頃は、今よりも気候が寒冷で、海水面は現在よりも低かったと考えられます。平戸瀬戸は、今よりもっと狭く浅かったことでしょう。

はたして、「つぐめのはな遺跡」の縄文人たちは、石鈿を片手に勇壮に鯨に立ち向かっていたのでしょうか？



銃殺捕鯨絵馬(提供：平戸市生月町博物館・島の館)

おおむらさんじょうじょうしろ 大村・三城城の白キツネのはなし

おおむらにはこんな話(はなし)が伝わ(つた)っています。
 いま やく ねんまえ さんじょうじょう との おおむらすみただ
 今(いま)から約450年前(ねんまえ)、三城城(さんじょうじょう)のお殿(おん)さまだった大村純忠(おむらすみただ)は
 とつぜん てき こうげき みかた へいりよく にん てき
 突然(とつぜん)、敵(てき)から攻撃(こうげき)されました。味方(みかた)の兵力(へいりよく)は70人(にん)、敵(てき)は1500
 き ぜったいぜつめい のピンチ(ピンチ)です。そこへ三城城(さんじょうじょう)に昔(むかし)から住(す)んでい
 た四郎左衛門(しろうざえもん)という白(しろ)いキツネ(キツネ)が現(あらわ)れました。四郎左衛門(しろうざえもん)には
 なんじゅうなんびやく こぶん がいて、あるとき(あるとき)は草(くさ)や木(き)を兵(へい)とみせか
 け、あるときは化(ば)け物(もの)の姿(すがた)になって敵(てき)を困(こま)らせ、敵(てき)を撃(げ)退(たい)する
 こと(こと)に成(せい)功(こう)しました。この戦(たたか)いの功(こう)績(せき)で四郎左衛門(しろうざえもん)はお殿(おん)さま
 の家(け)来(らい)となり、今(いま)では大村神社(おむらじんじや)にまつら(まつ)れているそう(そう)です。



さんじょうじょうあと ほり はくつ ようす
三城城跡(さんじょうじょうあと)の堀(ほり)を発掘(はくつ)している様子(ようす)
 (提供(ていきょう): 大村市教育委員会(おむらしきょういくいんかい))

このお話(はなし)の舞(ま)台(たい)とな(な)った三城城跡(さんじょうじょうあと)は発掘調査(はくつちようさ)が行(おこな)われ、
 ちゅうせい たても はしら あと ほり あと とるい み
 中世(ちゅうせい)の建(た)物の柱(はしら)の跡(あと)、堀(ほり)の跡(あと)、土(ど)塁(るい)など(など)が見(み)つかっています。
 また、中世(ちゅうせい)の土(ち)器(ぎ)や滑(か)石(せき)で作(つく)った石鍋(いしなべ)、中国(ちゆうごく)や朝鮮半島(ちようせんはんとう)か
 ら輸(ゆ)入(にゅう)した陶磁器(とうじき)など(など)た(た)くさん(さん)の遺物(いぶつ)も発見(はつけん)されています。
 ちゅうせい はんえい しろ
 中世(ちゅうせい)に繁(はん)栄(えい)したお城(しろ)であ(あ)ったから(から)こそ、白(しろ)キツネ(キツネ)のよう(よう)な
 話(はなし)が伝(つた)えられ、人々(ひとびと)に親(お)しま(しま)れた(れた)の(の)か(か)もし(もし)れ(れ)ま(ま)せん(せん)ね(ね)！
 ※中世(ちゅうせい)…鎌倉(かまくら)～戦国時代(せんごくじだい)(今(いま)から約(やく)800～400年前(ねんまえ))の(の)こと(こと)だよ(だよ)！

キッズこうこがく

漢字検定！

れきし こうこがく かん ちめい じんめい しりょうめい よ かつ
 歴史(れきし)や考古学(こうこがく)に(に)関(かん)する(する)地名(ちめい)・人名(じんめい)・資料名(しりょうめい)には、読(よ)み方(かた)の
 むずか
 難(むずか)しいもの(もの)が(が)た(た)くさん(さん)あ(あ)ります(ります)。皆(みな)さん(さん)は(は)い(い)く(く)つ(つ)分(わ)かる(かな)？
 こた じこう はつびよう
 答(こた)え(え)は(は)次(じ)号(ごう)で(で)発(はつ)表(びよう)し(します)ます(す)！

問1. レベル：★

土師器

ヒント

こぶん じだい
 ドシキ(ドシキ)じゃないよ。古墳時代(こぶんじだい)
 いこう つか たいひょうてき せいかつ
 以降(いこう)に使(つか)われた(た)代(たい)表(ひょう)的(てき)な(な)生(せい)活(かつ)
 ようぐ しゃしん いさはやし
 用具(ようぐ)です。写(しゃ)真(しん)は(は)諫(いさ)早(はや)市(し)にあ
 いさはやけ おやしきあと しむつど
 る(る)諫(いさ)早(はや)家(け)御(お)屋(やしき)敷(あと)跡(しむつど)か(か)ら(ら)出(い)土(ど)し
 た(た)土(ど)師(し)器(ぎ)で(で)す(す)。



問2. レベル：★★

ト骨

ヒント

トコツ(トコツ)じゃない
 よ。イノシシ(イノシシ)や
 シカ(シカ)の肩(けん)甲(こう)骨(こつ)を
 つか(つか)って、古(いにし)え(え)に(に)使(つか)わ(わ)れ(れ)て(て)い
 た(た)よう(よう)です(す)！写(しゃ)真(しん)は(は)沓(くさ)岐(ぎ)市(し)に
 ある(ある)原(はら)の(の)辻(つじ)遺(い)跡(せき)か(か)ら(ら)出(い)土(ど)し
 た(た)ト(ト)骨(こつ)で(で)す(す)。



問3. レベル：★★★

双六古墳

ヒント

こぶん い
 スゴロク(スゴロク)古墳(こぶん)じゃないよ。壱(い)
 きし ぜんぽうこうえんぶん
 岐(ぎ)市(し)に(に)あ(あ)る(る)前(ぜん)方(ぽう)後(ご)円(えん)墳(ぶん)で、長(なが)
 さきけんない
 崎(さき)県(けん)内(ない)
 で最大(さいだい)
 の古墳(こぶん)
 です(す)！



だいごう
 第2号(だいごう)の(の)こたえ(え)！ ①は(は)る(る)の(の)つ(つ)じ(じ)い(い)せ(せ)き(き) ②う(う)ず(ず) ③い(い)わ(わ)れ(れ)こ(こ)い(い)せ(せ)き(き)